



СОЮЗ СОВЕТСКИХ  
СОЦИАЛИСТИЧЕСКИХ  
РЕСПУБЛИК

(19) SU (11) 1692317A1

(51)5 A 01 В 41/04

ГОСУДАРСТВЕННЫЙ КОМИТЕТ  
ПО ИЗОБРЕТЕНИЯМ И ОТКРЫТИЯМ  
ПРИ ГКНТ СССР

# ОПИСАНИЕ ИЗОБРЕТЕНИЯ

К АВТОРСКОМУ СВИДЕТЕЛЬСТВУ



1

(21) 4673593/15

(22) 06.03.89

(46) 23.11.91. Бюл. № 43

(71) Государственное специальное конструкторское бюро по ирригации Научно-производственного объединения "Саниири"

(72) У.И. Исамханов, В.А. Духовный, В.М. Весманов, И.А. Вольшанский, А.В. Кузнецов, К.Оспанов, В.А. Васильев и М.У. Исамханов

(53) 631.316.45(088.8)

(56) Авторское свидетельство СССР № 1012818, кл. А 01 В 41/04, 1982.

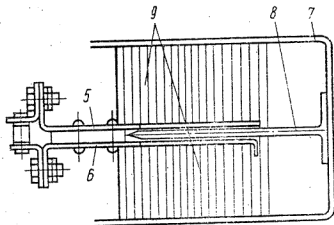
Авторское свидетельство СССР № 234021, кл. А 01 В 41/04, 1967.

(54) ПРОРЕЖИВАТЕЛЬ ВСХОДОВ

(57) Изобретение относится к сельскохозяйственному машиностроению, в частности к почвообрабатывающим орудиям. Цель изобретения - повышение эффективности прореживателя. Прореживатель состоит из рамы и рабочего органа, выполненного в виде движущейся перпендикулярно направлению движения бесконечной цепи с закрепленными на ней попарно ножами 5 и 6. При этом нож 5 - прямолинейный, а свободный конец ножа 6 отогнут в сторону от ножа 5. Прореживатель снабжен очистителем 7, выполненным в виде режущей пластины 8 и щеток 9. В процессе работы бесконечная цепь с ножами 5 и 6 приводится во вращение при помощи привода. Часть всходов, попавших между ножами 5 и 6, выдергивается из почвы, а корневая система другой части всходов подрезается отогнутым концом ножа 6. Одновременно происходит рыхление почвы, уничтожение сорняков и нарушение почвенной корки без разрушения формы грядки. 1 з.п.ф-лы, 4 ил.

бретения - повышение эффективности прореживателя. Прореживатель состоит из рамы и рабочего органа, выполненного в виде движущейся перпендикулярно направлению движения бесконечной цепи с закрепленными на ней попарно ножами 5 и 6. При этом нож 5 - прямолинейный, а свободный конец ножа 6 отогнут в сторону от ножа 5. Прореживатель снабжен очистителем 7, выполненным в виде режущей пластины 8 и щеток 9. В процессе работы бесконечная цепь с ножами 5 и 6 приводится во вращение при помощи привода. Часть всходов, попавших между ножами 5 и 6, выдергивается из почвы, а корневая система другой части всходов подрезается отогнутым концом ножа 6. Одновременно происходит рыхление почвы, уничтожение сорняков и нарушение почвенной корки без разрушения формы грядки. 1 з.п.ф-лы, 4 ил.

*Вид А*



Фиг. 4

(19) SU (11) 1692317A1

Изобретение относится к сельскохозяйственному машиностроению, в частности к почвообрабатывающим орудиям.

Целью изобретения является повышение эффективности прореживателя.

На фиг. 1 изображен прореживатель всходов, вид спереди; на фиг. 2 — узел 1 на фиг. 1; на фиг. 3 — разрез Б-Б на фиг. 2; на фиг. 4 — вид А на фиг. 1.

Прореживатель состоит из рамы 1 и установленного на ней рабочего органа, снабженного приводом (не показан) от ВОМ трактора. Рабочий орган выполнен в виде движущейся перпендикулярно направлению движения агрегата бесконечной тяговой цепи 2, смонтированной на ведущей 3 и ведомой 4 звездочках. На цепь 2 закреплены прореживающие элементы, выполненные в виде попарно расположенных ножей 5 и 6, имеющих заостренные передние кромки. При этом один из ножей 5 прямолинейный, а свободный конец другого ножа 6 отогнут в сторону от прямолинейного ножа 5.

Прореживатель снабжен очистителем 7, установленным на раме 1 и выполненным в виде режущей пластины 8 и щеток 9, которые смонтированы с зазором по отношению к режущей пластине 8 для прохода ножей 5 и 6.

Устройство работает следующим образом.

В процессе движения трактора вдоль рядков со всходами рабочий орган при помощи привода от ВОМ приводится в движение. При этом ведущая звездочка 3 вращает бесконечную тяговую цепь 2 с ведомой

звездочкой 4. Закрепленные на цепи 2 прореживающие элементы — ножи 5 и 6 прореживают всходы растений. Заостренные кромки ножей 5 и 6 прорезают почву рядков, не разрушая ее и сохраняя форму рядков.

- Часть всходов растений, попавших между ножами 5 и 6, выдергиваются из почвы, а корневая система другой части всходов растений подрезается оголенным концом ножа 6. Одновременно ножи 5 и 6 производят уничтожение сорняков и рыхление почвы.

После прореживания ножи 5 и 6 проходят через очиститель 7, где режущая пластина 8 и щетки 9 производят очистку ножей 5 и 6 от налипшей почвы и остатков растений.

Формула изобретения

1. Прореживатель всходов, включающий раму и установленный на ней рабочий орган, снабженный приводом и выполненный в виде расположенной перпендикулярно направлению движения бесконечной цепи с закрепленными на ней прореживающими элементами, отличающийся тем, что, с целью повышения эффективности, прореживатель снабжен очистителем, а прореживающие элементы выполнены в виде попарно расположенных ножей, один из которых выполнен прямолинейным, а свободный конец второго отогнут в сторону от прямолинейного ножа.

2. Прореживатель по п. 1, отличающийся тем, что очиститель выполнен в виде закрепленных на раме режущей пластины и щеток, установленных по отношению к пластине с зазорами для прохода прореживающих элементов.

